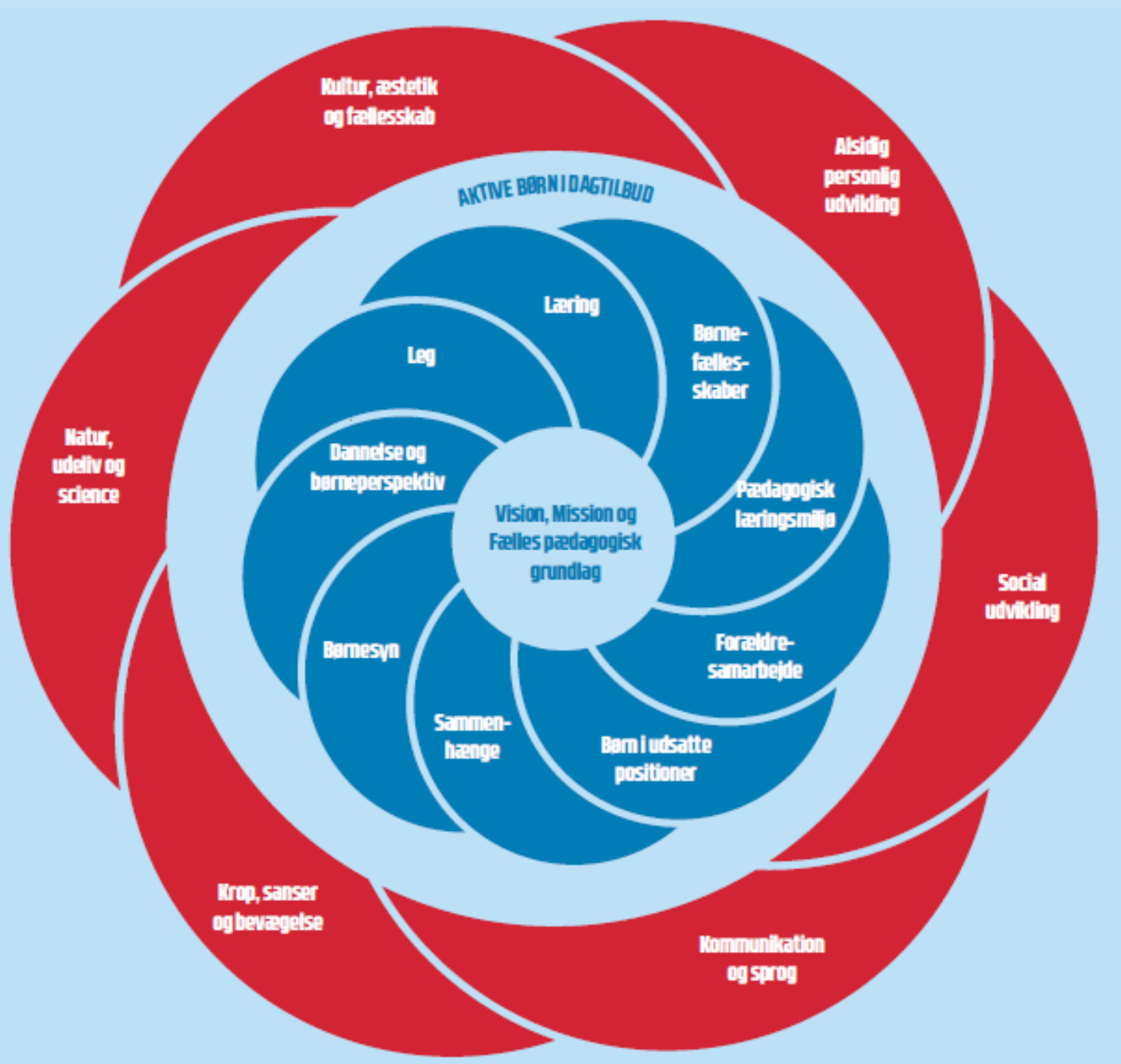


Pædagogisk læreplan for Paraplyen og Holbøllsminde 2022-2024



Den lovgivningsmæssige ramme

Den lovgivningsmæssige ramme for arbejdet med den pædagogiske læreplan er dagtilbudsloven og Børne- og socialministeriets publikation [Den styrkede pædagogiske læreplan, Rammer og indhold, 2018](#). Den pædagogiske læreplan skal udarbejdes med udgangspunkt i det pædagogiske grundlag fra ministeriets publikation.



Svendborg Kommunes dagtilbud

Vision, Mission og Fælles arbejdsgrundlag er den kommunale klangbund i Svendborg Kommunes dagtilbud. Den revideres, så den sammen med den styrkede pædagogiske læreplan fortsat giver en fælles retning for det pædagogiske arbejde med børnenes trivsel, læring, udvikling og dannelse.

I Svendborg Kommune er legen valgt som bærende element for at realisere og omsætte den styrkede pædagogiske læreplan i alle kommunale og selvejende dagtilbud. Arbejdet med Aktive Børn i dagtilbud, som er udarbejdet i Svendborg, sætter legen og fysiske aktiviteter i spil henover dagen.

Med midler fra ministeriet har alle ledere gennemført uddannelse i den styrkede pædagogiske læreplan og medarbejderne kompetenceudvikles i "Børns leg og eksperimenterende virksomhed".

En arbejdsgruppe bestående af repræsentanter fra ledelsen, børnehuse, dagplejen, de faglige organisationer samt konsulent fra forvaltningen har justeret ministeriets skabelon, så de erfaringer og den faglige viden, de kommunale og selvejende dagtilbuddene har arbejdet med, afspejles i skabelonen.



Dagtilbuddet Paraplyen

Sundbyøster er et kommunalt dagtilbud med 6 børnehuse, i den sydøstlige del af Svendborg. Børnehuse er [4-Kløveren](#), [Børnely](#), [Humblebien](#), [Kobberbækken](#), [Paraplyen](#), [Poppellunden](#)

Paraplyen er et integreret dagtilbud normeret til 40 børnehavebørn og 14 vuggestuebørn.

Vi er et børnehus som værdsætter livsglæde, engagement, fordybelse, mangfoldighed og fællesskab. Vores ønske er, at alle børn og forældre får en oplevelse af at blive set, hørt og forstået i et trygt, fagligt og ligeværdigt miljø med fokus på børnefællesskaber.

Med udgangspunkt i Svendborg Kommunes implementering af Aktive Børn i dagtilbud, arbejder vi målrettet med fysisk aktivitet, leg, bevægelse, motorisk udvikling samt sanseintegration.

Ligeledes arbejder vi bevidst med sproglig udvikling for at give børnene de bedste forudsætninger.

Paraplyen er kendetegnet ved en høj grad af forskellige etniske kulturer, som på utallige fantastiske måder folder sig ud i det gode børneliv.

Vi holder derfor fast i de traditioner og kulturelle værdier som Paraplyen repræsenterer, til stor glæde for både børn og voksne.

Børnesyn, Dannelse og børneperspektiv, Leg, Læring og Børnefællesskaber



Medarbejderne i kommunale og selvejende dagtilbud har i forløbet "Børns leg og eksperimenterende virksomhed" arbejdet med de fem elementer fra det pædagogiske grundlag:

- Børnesyn
- Dannelse og børneperspektiv
- Leg
- Læring
- Børnefællesskaber

Børnefællesskaber 0-2-årige

- *Vi hjælper børnene med at skabe relationer og spirene venskaber med hinanden, gennem små legefællesskaber*
- *Vi følger barnets spor, for at understøtte legefællesskaberne*

Dette gør vi ved at:

- *Vi har planlagt små legegrupper og spisefællesskaber*
- *Vi justerer os i forhold til børnenes lege, er bagved, foran og ved siden af.*

Den styrkede pædagogiske læreplan, Rammer og indhold, s. 15

Hvordan kommer de fem centrale elementer fra det fælles pædagogiske grundlag til udtryk hos os og bliver omsat i vores hverdag sammen med børnene?

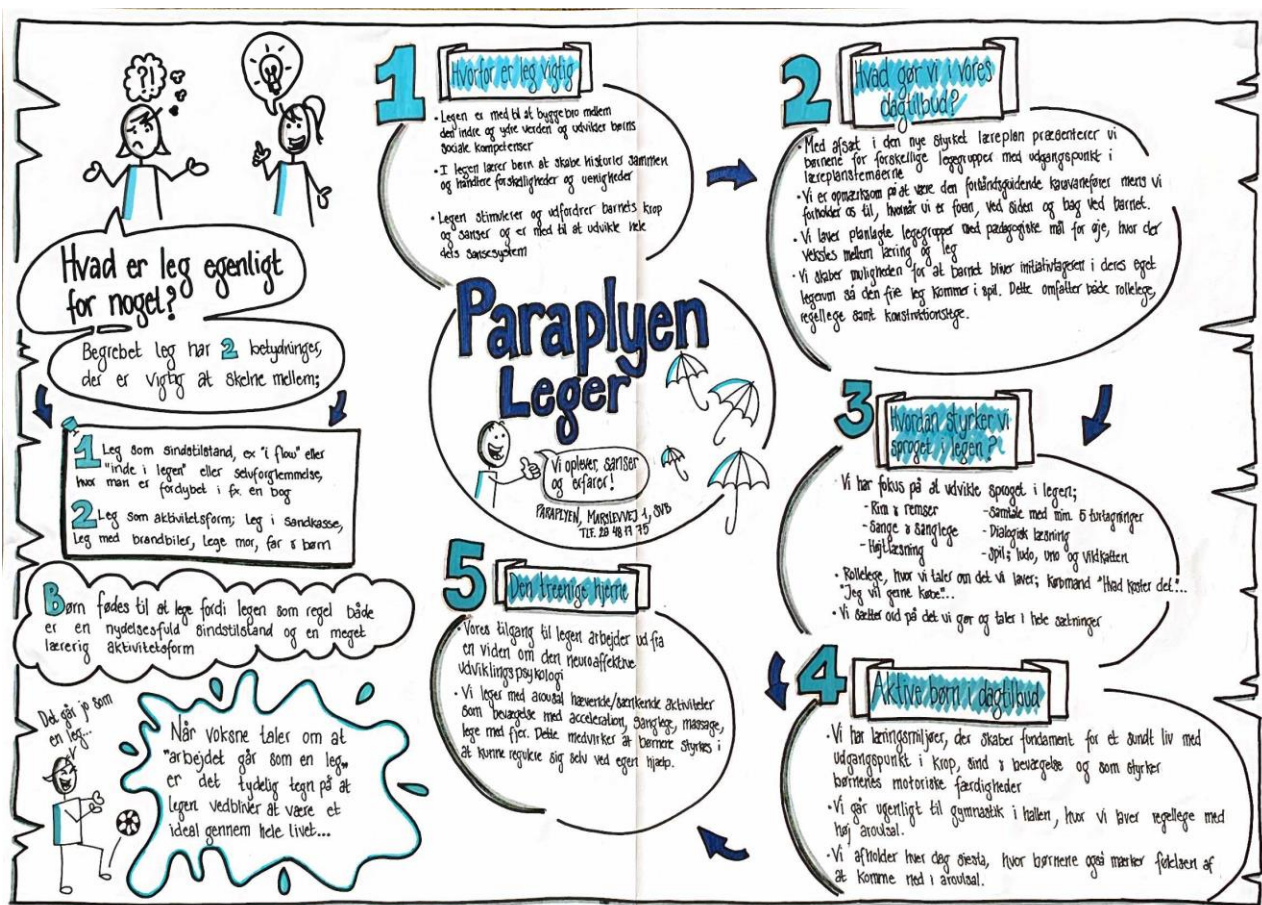
vores plakater:

den 1. er målgruppen børn og forældre

den 2. er målgruppen det pædagogiske personale

PARAPLYEN LEGER





Pædagogisk læringsmiljø

Det skal fremgå af den pædagogiske læreplan, hvordan det enkelte dagtilbud hele dagen etablerer et pædagogisk læringsmiljø, der med leg, planlagte vokseninitierede aktiviteter, spontane aktiviteter, børneinitierede aktiviteter samt daglige rutiner giver børnene mulighed for at trives, lære, udvikle sig og dannes.

Det pædagogiske læringsmiljø skal tilrettelægges, så det inddrager hensynet til børnenes perspektiv og deltagelse, børnefællesskabet, børnegruppens sammensætning og børnenes forskellige forudsætninger.

Den styrkede pædagogiske læreplan, Rammer og indhold, s. 22-23



Hvordan skaber vi hele dagen et pædagogisk læringsmiljø, der giver alle børn mulighed for at trives, lære, udvikle sig og dannes?

Vuggestuen:

- Vi har bevidst delt os op i små grupper om formiddagen for at skabe nærvær, fordybelse og for at sikre os at det enkelte barn bliver set.
- Derudover tilrettelægger vi aktiviteterne ud fra hvad børnene er optaget af, samt hvad vi vurderer det enkelte barn har brug for og vi har fokus på zonen for nærmeste udvikling.
- Vi har fokus på selvhjulpenhed i hverdagssituationerne, eksempelvis når børnene skal skiftes, puttes og i garderoben. Her er der plads til nærvær og fordybelse i interaktionen med det enkelte barn.
- Alt dette gør vi for at sikre børnenes optimale udvikling og trivsel.

Børnehaven:

- Igennem dagligdagens rutiner skaber vi tryghed og genkendelighed, så barnet kan udfordres i nærmeste udviklingszone.
- Vi er bevidste om vigtigheden i at skabe pædagogiske læringsmiljøer gennem hele dagen, det være sig i garderoben, ved frokost, på legepladsen mm og ikke kun i planlagte aktiviteter.
- Vi justerer os løbende, eksempelvis ved sygdom hos personale, ved at se på børnenes perspektiv, deltagelse, gruppens sammensætninger og forudsætning.
- Vi støtter barnet i at mærke følelser (både glade, sure, gale m.m.) ved at have en anerkendende tilgang.
- Vi følger barnets spor og nysgerrighed og breder det ud i leg, aktivitet og gentagelser.

Samarbejde med forældre om børns læring

Det skal fremgå af den pædagogiske læreplan, hvordan dagtilbuddet samarbejder med forældrene om børns læring.

Den styrkede pædagogiske læreplan, Rammer og indhold, s. 24-25



Hvordan samarbejder vi med forældrene om barnets og børnegruppens trivsel og læring?

Vuggestuen:

- Vi vægter den åbne, daglige dialog højt, og bestræber os på hver dag at fortælle den gode historie om det enkelte barn når barnet bliver hentet.

- Vi tager hensyn til den enkelte families forudsætninger og behov og møder dem med åbenhed, tillid og uden fordomme.
- Vi inddrager forældrene i fester og traditioner i løbet af året.
- Ved behov holder vi vækstsamtaler og går på hjemmebesøg.
- Vi lægger billeder ud på børneintra og skriver opslag om dagens aktiviteter.
- Alt dette gør vi for forhåbentlig at skabe en gensidig tillid, tryghed og åbenhed.

Børnehaven:

- Vi benytter os af "bringe/hente" situationer til at skabe en god/ tryk kontakt til forældrene. Vi er bevidste om at VI er det faglige personale, at VI har ansvaret for den gode relation og benytter disse situationer til at skabe dialog om barnets trivsel.
- Vi bygger bro mellem hjem/hjem via forældrekafe (hvor der er mulighed for at forældrene lærer hinanden at kende og danne relationer.) Vi laver telefonlister (med forældrenes accept), det giver mulighed for legeaftaler børnene imellem.
- Vi lægger billeder ud på intra og skriver om barnets hverdag og informerer om hvad vi har fokus på i det pædagogiske arbejde.

Børn i udsatte positioner

Det skal fremgå af den pædagogiske læreplan, hvordan det pædagogiske læringsmiljø tager højde for børn i udsatte positioner, så børnenes trivsel, læring, udvikling og dannelse fremmes.

Den styrkede pædagogiske læreplan, Rammer og indhold, s. 26



Hvordan skaber vi et pædagogisk læringsmiljø, der tager højde for og involverer børn i udsatte positioner, så børnenes trivsel, læring, udvikling og dannelse fremmes?

I Svendborg Kommunes kommunale og selvejende dagtilbud er FOKUS betegnelsen for trivselsvurderinger af alle 0-6årige børn, som foretages af de pædagogiske medarbejdere. Når alle børn systematisk bliver trivselsvurderet, får vi øje på hvis et barn er i begyndende mistrivsel. Dette giver os mulighed for tidligere at give børn den nødvendige og mest hensigtsmæssige indsats i et tæt samarbejde med forældrene.

Kernen i vores arbejde med børn i udsatte positioner:

- *Vi sætter tidligt ind, når der er ubalance i trivslen og arbejder i zonen for nærmeste udvikling. Via. legegrupper, samt på tværs af stuerne.*
- *Forældre er barnets vigtigste ressource, som vi aktivt samarbejder med gennem projekter eks. HIP HOP*

Fra første dag, skaber vi et trygt og nærværende miljø, for barnet og dets familie.

- *Vi har en etnisk mangfoldig børnegruppe i vores børnehus, derfor har vi et tæt samarbejde med Interkulturel team, der giver os sparring på den flerkulturelle indsats i familierne. Her er indsatsen målrettet børnenes trivsel, læring, udvikling og dannelse, samt et godt hjemmelærings miljø.*
- *Vi gør meget ud af at, besøge vores kommende og nuværende familier, såfremt behovet for dette opstår. Vi oplever at dette skaber et trygt og solidt udgangspunkt, for forældresamarbejdet i hele børnehavetiden.*
- *Nogle børn er i en udsat position hele deres intuitionstid. For andre børn kan det opstå i perioder af barnet liv og her kan der være brug for en ekstra indsats. Vi har et team med kompetencer til at varetage det enkelte barns behov i tæt samarbejde med forældrene.*
- *Når det er nødvendigt for barnets trivsel og læring, udvider vi samarbejdet med logopæd, psykolog, socialrådgiver, interkulturelteam og ressourcepædagoger.*
- *Vi justerer det pædagogiske læringsmiljø efter det enkelte barn og den konkrete børnegruppe*
- *Vi arbejder ofte i mindre børnegrupper for at styrke relationer, skabe trygge, pædagogiske og mangfoldige læringsmiljøer. De mindre grupper skaber grobund for en god og tryk start i børnehaven. Når trygheden er skabt for det enkelte barn, kan barnet få mod til at være i et større fællesskab.*
- *Vi er særligt opmærksomme på at kigge på barnets deltagelsesmuligheder og betingelserne for dette, på den enkelte dag, og derfor justerer vi det pædagogiske læringsmiljø. F.eks. arbejder vi i mindre grupper, som tilgodeser det enkelte barns zone for nærmeste udvikling.*

Sammenhæng til børnehaveklassen

Det skal fremgå af den pædagogiske læreplan, hvordan der i børnenes sidste år i dagtilbuddet tilrettelægges et pædagogisk læringsmiljø, der skaber sammenhæng til børnehaveklassen.

Den styrkede pædagogiske læreplan, Rammer og indhold, s. 27



Hvordan tilrettelægger vi vores pædagogiske læringsmiljø for de ældste børn, så det skaber sammenhæng til børnehaveklassen? (Dette spørgsmål gælder kun dagtilbud med børn i den relevante aldersgruppe.)

I Svendborg Kommune begynder de kommende skolebørn i forårssfo 1. april. Børnehaven og skolen arbejder tæt sammen om at børnene får en god overgang til forårsSFO og efterfølgende bro til skolen. ForårsSFO arbejder videre med temaerne i den styrkede pædagogiske læreplan.

Børnehaven:

- Hjælpeven; et stort bh barn besøger et kommende bh barn inden start, tager sig af barnet det første stykke tid i børnehaven.
- Give barnet mere ansvar eks. have styr på egne ting i garderoben
- Kunne modtage flere beskeder på en gang.
- Kunne løse små opgaver/udfordringer i hverdagen. eks mangler du en stol, støtte barnet i selv af finde løsningen, eks. Selv finde en stol.
- Samling med fokus på at lytte, turtagning, behovsudsættelse (regulering), tælle, turde træde frem, sang, leg, rim/remser.
- Motivere, og pirre barnets nysgerrighed i forhold til tal, bogstaver, natur, science, omverden og sig selv.
- Kunne bruge begreber som: " under, over, i, igennem mm...."
- Motivere til selvhjulpenhed, egen omsorg, og omsorg for andre end sig selv.
- Støtte i konflikthåndtering, stimulere robusthed (pyt)

Øvrige krav til indholdet i den pædagogiske læreplan

Inddragelse af lokalsamfundet

Det skal fremgå af den pædagogiske læreplan, hvordan dagtilbuddet inddrager lokalsamfundet i arbejdet med etablering af pædagogiske læringsmiljøer for børn.

Den styrkede pædagogiske læreplan, Rammer og indhold, s. 29

Hvordan inddrager vi lokalsamfundet i arbejdet med at skabe pædagogiske læringsmiljøer for børn?

Vuggestuen:

- Vi benytter os af nærmiljøet; skoven, havnen, stranden, kirken, biblioteket, teatret, skolens gymnastiksal.
- Vi snakker med folk i nærmiljøet når vi går tur, hilser på en hund eller sidder på viceværtens traktor.
- Vi går i butikker og snakker om de ting vi skal handle ind, eks. mælken vi skal drikke og græskar vi skal skære.
- Vi har praktikanter fra skolen, somme tider har nogle af dem gået her.

Alt dette gør vi for at danne børnene til at kunne begå sig i miljøet, lære om kulturen og hvordan man opfører sig de forskellige steder.

Børnehaven:

- Vi benytter os af tilbud fra teater.
- Vi besøger biblioteket og Naturama
- Vi cykler og går ud i nærmiljøet, samt besøger områdets skove, strande, bakker og legepladser.
- Vi tager imod praktikanter fra den nærliggende skole
- Vi bruger skolens gymnastiksal
- Vi har aftale med tandlægen om besøg
- Vi har aftale med plejehjemmet om besøg til jul/Lucia.

Arbejdet med det fysiske, psykiske og æstetiske børnemiljø

Arbejdet med det fysiske, psykiske og æstetiske børnemiljø i dagtilbuddet skal integreres i det pædagogiske arbejde med etablering af pædagogiske læringsmiljøer.

Børnemiljøet skal vurderes i et børneperspektiv, og børns oplevelser af børnemiljøet skal indtages under hensyntagen til børnenes alder og modenhed.

Den styrkede pædagogiske læreplan, Rammer og indhold, s. 30

Hvordan integrerer vi det fysiske, psykiske og æstetiske børnemiljø i det pædagogiske læringsmiljø?

Vuggestuen:

- Vi vægter fysisk udfoldelse ude og inde og indretter efter dette. Kravler i vindueskarmene og står på bordene osv. Samtidig laver vi kreative aktiviteter hvor vi styrker finmotorikken og den skabende sans.
- Vi er bevidste om at komme omkring de forskellige sanser, ved blandt andet at lade børnene spise mad med fingrene, røre ved ting vi finder i naturen, gå på bare tæer, mærke kulde og varme, gyngede, hoppe, dreje, danse.
- Vi pynter stuen op efter årstider og traditioner, og indretter stuen hyggeligt med billeder og ting som børnene selv har lavet.
- Vi snakker med børnene om hvad der sker hvis man slår, river, bider, tager ting fra hinanden osv. og lærer børnene at tale respektfuldt til hinanden.
- Vi er opmærksomme på lyd, lys –og hygiejne forhold.
- Alt dette gør vi fordi det fysiske, psykiske og æstetiske miljø har stor betydning for trivsel og dannelse både hos børn og voksne. Samt for at styrke børnenes grov og finmotorik.

Børnehaven:

- Vi har fokus på behovet for fysisk udfoldelse både ude og inde, og indretter rummet derefter (skabe rum i rummet/mulighed for fordybelse) Universet hvor der er plads og rum til "store armbevægelser"
- Vi indretter stuen med planter, hyggebelysning, farver og billeder og rim/remser hvor børnenes nysgerrighed pirres
- Vi har en anerkendende tilgang hvor vi taler om følelser. Vi guider og taler om vores (voksne), børnenes og andres grænser. Vi bruger elementer fra "Fri For Mobberi" kufferten, som guide til at tale med børnene om egne og andres følelser

De seks læreplanstemaer



Den pædagogiske læreplan skal udarbejdes med udgangspunkt i seks læreplanstemaer samt mål for sammenhængen mellem læringsmiljøet og børns læring.

Det skal fremgå af den pædagogiske læreplan, hvordan det pædagogiske læringsmiljø understøtter børns brede læring inden for og på tværs af de seks læreplanstemaer.

De seks pædagogiske læreplanstemaer er i den pædagogiske praksis i samspil med hinanden.

Den styrkede pædagogiske læreplan, Rammer og indhold, s. 32

Alsidig personlig udvikling

Alsidig personlig udvikling drejer sig om den stadige udvidelse af barnets erfaringsverden og deltagelsesmuligheder. Det forudsætter engagement, livsduelighed, gåpåmod og kompetencer til deltagelse.



Den styrkede pædagogiske læreplan, Rammer og indhold, s. 36-37

Pædagogiske mål for læreplanstemaet:

1. Det pædagogiske læringsmiljø skal understøtte, at alle børn udfolder, udforsker og erfarer sig selv og hinanden på både kendte og nye måder og får tillid til egne potentialer. Dette skal ske på tværs af blandt andet alder, køn samt social og kulturel baggrund.
2. Det pædagogiske læringsmiljø skal understøtte samspil og tilknytning mellem børn og det pædagogiske personale og børn imellem. Det skal være præget af omsorg, tryghed og nysgerrighed, så alle børn udvikler engagement, livsduelighed, gåpåmod og kompetencer til deltagelse i fællesskaber. Dette gælder også i situationer, der kræver fordybelse, vedholdenhed og prioritering.

Hvordan understøtter vores pædagogiske læringsmiljø børnenes alsidige personlige udvikling inden for disse to mål?

Vuggestuen:

- Vi deler børnene i mindre grupper, for at skabe nære relationer og de bedste betingelser for at se det enkelte barn
- Vi følger børnenes spor og griber hvad de er optaget af, fordi børnene skal have medbestemmelse og føle sig værdifulde og mødt
- Vi skaber rum for at alle børn kan deltage ud fra deres forudsætninger så alle føler sig som en del af fællesskabet
- Vi sætter ord på børnenes følelser og anerkender dem, for at styrke deres selvværd og lære børnene om empati og glæden ved omsorg for hinanden
- Vi støtter børnene i at blive selvhjulpne for at styrke deres selvværd

Børnehaven:

- Små grupper giver børnene mulighed for fordybelse, tryghed og en følelse af fællesskab.
- Vi vil styrke børnenes selvværd og selvtilid ved, at øve at de bliver selvhjulpne og inddrage dem i meningsfulde hverdagsaktiviteter.
- Vi vil sikre os, at alle børn bliver set hørt og forstået af tydelige og anerkendende voksne.

Social udvikling

Social udvikling er udvikling af sociale handlemuligheder og deltagelsesformer og foregår i sociale fællesskaber, hvor børnene kan opleve at høre til, og hvor de kan gøre sig erfaringer med selv at øve indflydelse og med at værdsætte forskellighed.

Gennem relationer til andre udvikler børn empati og sociale relationer, og læringsmiljøet skal derfor understøtte børns opbygning af relationer til andre børn, til det pædagogiske personale, til lokal- og nærmiljøet, til aktiviteter, ting, legetøj m.m.

Den styrkede pædagogiske læreplan, Rammer og indhold, s. 38-39



Pædagogiske mål for læreplanstemaet:

1. Det pædagogiske læringsmiljø skal understøtte, at alle børn trives og indgår i sociale fællesskaber, og at alle børn udvikler empati og relationer.
2. Det pædagogiske læringsmiljø skal understøtte fællesskaber, hvor forskellighed ses som en ressource, og som bidrager til demokratisk dannelse.

Hvordan understøtter vores pædagogiske læringsmiljø børnenes sociale udvikling inden for disse to mål?

Vuggestuen:

- Vi er selv anerkendende i vores sprog og viser derved vejen i kommunikationen, både den verbale og nonverbale
- Vi accepterer hinandens forskelligheder og ser dem som en ressource da det er vigtigt for børnenes respekt for hinanden
- Vi indgår i legen for at understøtte børnene i at udvikle deres sociale færdigheder, dette gør vi ved at være foran, bagved og ved siden af børnene
- Vi hjælper børnene med at løse konflikter og lære at dele og vente på tur, da dette er vigtige kompetencer for at indgå i et fællesskab samt at lære at behovsudsætte
- *Vi arbejder med små børnefællesskaber igennem hele dagen, for at styrke børnenes sociale udvikling*
- *Vi anerkender børnenes relationer til hinanden, ved at sætte ord på hvad børnene gør overfor hinanden og med hinanden.*
- **Børnehaven:**
- *Vi er selv anerkendende i vores sprog og viser derved vejen i kommunikationen, både den verbale og nonverbale*
- *Vi lærer børnene at vi er forskellige, alle kan byde ind med hvad de hver især kan, sammen kan vi mere.*
- *Når børnene har konflikter; hjælper vi børnene med, selv at være en del af konfliktløsning, ved at vi sammen med børnene hører begge sider af konflikten, børnene er sammen med den voksne med til at finde løsninger og nye handlemuligheder.*
- *Vi er opmærksomme på at den sociale læring sker hele dagen. Derfor støtter vi børnefællesskabet, med vekslende børnefællesskaber f.eks. med selvvalgte børnegrupper og voksen bestemte børnefællesskaber.*
- *Legen er vigtigt i den sociale udvikling, den voksne støtter legen ved at være vekslende mellem; spillende træner, medspiller, instruktør og tilskuer i legen. (ud fra Gitte Borks legemodel)*
- *Vi vil styrke barnets sociale kompetencer, gennem empati ved at sætte ord på børnenes egne og andres følelser.*
- *Vi vil udvide børnenes sociale netværk ved at lave grupper på tværs i huset, på tværs af alder og på tværs af interesser.*

Kommunikation og sprog

Børns kommunikation og sprog tilegnes og udvikles i nære relationer med barnets forældre, i fællesskaber med andre børn og sammen med det pædagogiske personale.

Det centrale for børns sprogtilegnelse er, at læringsmiljøet understøtter børns kommunikative og sproglige interaktioner med det pædagogiske personale. Det er ligeledes centralt, at det pædagogiske personale er bevidst om, at de fungerer som sproglige rollemodeller for børnene, og at børnene guides til at indgå i fællesskaber med andre børn.



Den styrkede pædagogiske læreplan, Rammer og indhold, s. 40-41

Pædagogiske mål for læreplanstemaet:

1. Det pædagogiske læringsmiljø skal understøtte, at alle børn udvikler sprog, der bidrager til, at børnene kan forstå sig selv, hinanden og deres omverden.
2. Det pædagogiske læringsmiljø skal understøtte, at alle børn opnår erfaringer med at kommunikere og sprogliggøre tanker, behov og ideer, som børnene kan anvende i sociale fællesskaber.

Hvordan understøtter vores pædagogiske læringsmiljø børnenes kommunikation og sprog inden for disse to mål?

Den 1. august 2016 blev det politisk besluttet, at alle 3 årige skal sprogvurderes. Afhængigt af resultatet arbejdes der, ud over den generelle sprogindsats, med sproglige handleplaner for at styrke barnets sprog yderligere.

Vuggestuen:

- Vi arbejder med rim og remser som et pædagogisk værktøj i forhold til at fremme sproget
- Vi skal være bevidste om at sætte ord på alt hvad vi gør sammen med børnene i et anerkendende sprog
- Vi holder samlinger ved frugt med fokus på sprog og kommunikation og at gøre det visuelt
- Vi læser og kigger i bøger og taler om det vi ser i bøgerne
- Vi lytter til børnene og opfordrer dem til at fortælle, og vi udviser tålmodighed når vi lytter
- Alt dette gør vi for at give børnene et righoldigt og nuanceret sprog, samt give dem et stort ordforråd og begrebsforståelse.
- Ligeledes for at børnene kan kommunikere indbyrdes
- Samt da en stor procentdel af vores børn er tosprogede, er det vigtigt at de bliver styrket i det danske sprog

Børnehaven:

- Vi vil igennem fokus ord på stuerne udvide børnenes ordforråd.

- Vi vil lege med og uddybe sproget gennem samlinger, rim, remser og sanglege.
- Vi vil igennem billeder og fotos af hverdagssituationer, rekvisitter mm, pirre børnenes nysgerrighed for samtale.

Krop, sanser og bevægelse

Børn er i verden gennem kroppen, og når de støttes i at bruge, udfordre, eksperimentere, mærke og passe på kroppen – gennem ro og bevægelse – lægges grundlaget for fysisk og psykisk trivsel.

Kroppen er et stort og sammensat sansesystem, som udgør fundamentet for erfaring, viden, følelsesmæssige og sociale processer, ligesom al kommunikation og relationsdannelse udgår fra kroppen.



Den styrkede pædagogiske læreplan, Rammer og indhold, s. 42-43

Pædagogiske mål for læreplanstemaet:

1. Det pædagogiske læringsmiljø skal understøtte, at alle børn udforsker og eksperimenterer med mange forskellige måder at bruge kroppen på.
2. Det pædagogiske læringsmiljø skal understøtte, at alle børn oplever krops- og bevægelsesglæde både i ro og i aktivitet, så børnene bliver fortrolige med deres krop, herunder kropslige fornemmelser, kroppens funktioner, sanser og forskellige former for bevægelse.

Hvordan understøtter vores pædagogiske læringsmiljø udviklingen af børnenes krop, sanser og bevægelse inden for disse to mål?

Aktive børn i dagtilbud – sundere, gladere og klogere børn! Er igangsat af Svendborg Kommune for at give børnene endnu mere leg, bevægelse og motorisk udvikling. Alle medarbejdere er uddannede i Aktive Børn i dagtilbud og husene og dagplejegrupperne er certificeret til at være GazelleBørnehus, som er defineret som et sted, hvor der er særligt fokus på fysisk aktivitet som pædagogisk redskab.

Vuggestuen:

- Vi er gode til ikke at begrænse børnene i deres fysiske udfoldelse, de må hoppe i sofaen, kravle i vindueskarmene osv. – Aktive børn i Dagtilbud, spiller en stor rolle i vores tænkning.
- Vi tilbyder børnene forskellige læringsmiljøer i forhold til sansning; de mærker koldt og varmt, hårdt og blødt, går på sansebane, får fodbad og går udenfor i bare tæer.
- Vi er opmærksomme på høj og lav arousal, vi bruger yoga, massage, sanglege og vilde lege.
- Vi bruger hallen på skolen en gang om ugen.
- Vi opfordrer forældrene til at tage børnene med ud i naturen.
- Vi er selv deltagende i at være aktive i hverdagen, vi hopper, løber, triller osv.

- Alt dette gør vi for at børnene lærer at mærke sig selv og fordi de motoriske færdigheder er med til at udvikle samspillet med de andre børn, sproget og selvværdet.
- Alt dette er vigtigt for senere hen at kunne mestre færdigheder så som at læse, skrive, cykle osv.

Børnehaven:

- Vi skaber og opsøger lærings miljøer med plads til fysisk udfoldelse.
- Vi er bevidste om alle sanserne og kender til betydningen og vigtigheden af at stimulere dem dagligt. (Smage, lugte, se, høre, føle)
- Vi lader børnene være selvhjulpne i alle tænkelige situationer.
- Vi øver høj og lav arousal og mærker kroppens signaler og reaktioner. Eks. Til siesta.

Natur, udeliv og science

Naturoplevelser i barndommen har både en følelsesmæssig, en kropslig, en social og en kognitiv dimension.

Naturen er et rum, hvor børn kan eksperimentere og gøre sig de første erfaringer med naturvidenskabelige tænke- og analysemåder. Men naturen er også grundlag for arbejdet med bæredygtighed og samspillet mellem menneske, samfund og natur.



Den styrkede pædagogiske læreplan, Rammer og indhold, s. 44-45

Pædagogiske mål for læreplanstemaet:

1. Det pædagogiske læringsmiljø skal understøtte, at alle børn får konkrete erfaringer med naturen, som udvikler deres nysgerrighed og lyst til at udforske naturen, som giver børnene mulighed for at opleve menneskets forbundethed med naturen, og som giver børnene en begyndende forståelse for betydningen af en bæredygtig udvikling.
2. Det pædagogiske læringsmiljø skal understøtte, at alle børn aktivt observerer og undersøger naturfænomener i deres omverden, så børnene får erfaringer med at genkende og udtrykke sig om årsag, virkning og sammenhænge, herunder en begyndende matematisk opmærksomhed.

Hvordan understøtter vores pædagogiske læringsmiljø, at børnene gør sig erfaringer med natur, udeliv og science inden for disse to mål?

Vuggestuen:

- Vi bruger naturen og udelivet meget, går i skoven, cykler til stranden og havnen

- Vi snakker, smager og mærker på naturen når vi er i den
- Vi inddrager science i vores hverdag, taler om bladene der falder ned fra træerne, blomster der gror osv.
- Vi har fra jord til bord, hvor vi planter og høster det vi har sået
- Vi kigger på krible krable dyr og taler om at vi skal være gode ved dyrene og passe på dem
- Alt dette gør vi for at give børnene erfaringer med naturen, pirre til deres nysgerrighed, styrke deres motorik, styrke deres sociale kompetencer, lære dem at passe på naturen og styrke deres opmærksomhed på forskellige fænomener samt lære dem om årstider.

Børnehaven:

- Vi er opmærksomme på at skov og anden natur skaber plads for nysgerrighed, afslapning og læring i det rum som naturen skaber.
- Vi vil igennem opmærksomhedsdage som blandt andet affaldsindsamling skabe et fokus hos børnene på biodiversitet og miljøet omkring os.
- Vi skaber rum for en undersøgende tilgang til naturen. Ved at eksperimentere med eksempelvis at smelte isen, hælde vand, hvorfor blade falder ned mm.

Kultur, æstetik og fællesskab

Kultur er en kunstnerisk, skabende kraft, der aktiverer børns sanser og følelser, ligesom det er kulturelle værdier, som børn tilegner sig i hverdagslivet.

Gennem læringsmiljøer med fokus på kultur kan børn møde nye sider af sig selv, få mulighed for at udtrykke sig på mange forskellige måder og forstå deres omverden.



Den styrkede pædagogiske læreplan, Rammer og indhold, s. 46-47

Pædagogiske mål for læreplanstemaet:

1. Det pædagogiske læringsmiljø skal understøtte, at alle børn indgår i ligeværdige og forskellige former for fællesskaber, hvor de oplever egne og andres kulturelle baggrunde, normer, traditioner og værdier.
2. Det pædagogiske læringsmiljø skal understøtte, at alle børn får mange forskellige kulturelle oplevelser, både som tilskuere og aktive deltagere, som stimulerer børnenes engagement, fantasi, kreativitet og nysgerrighed, og at børnene får erfaringer med at anvende forskellige materialer, redskaber og medier.

Hvordan understøtter vores pædagogiske læringsmiljø, at børnene gør sig erfaringer med kultur, æstetik og fællesskab inden for disse to mål?

Musik til SVEND – musik i dagtilbud. Svendborg byråd har fra 1. januar 2016 valgt at alle børn i 0-5 års alderen tilbydes musik i Svendborgs dagtilbud. Musik styrker børns kreative udvikling, deres sproglige, motoriske og sociale færdigheder. Derudover er musik sjov og glæde, og har, som vi alle ved, en kæmpe værdi i sig selv.

Vuggestuen:

- Vi holder traditionerne i hævd, så som påske, jul, fastelavn, Kurban Bayrami osv.
- Vi inddrager forældrene i forhold til traditioner, eks. Kurban Bayram, julefest og blomstens dag.
- Vi har sang og musik (musik til Svend) og tradition for at gå i teater.
- Vi maler, tegner og har andre kreative projekter.
- Vi besøger havnen, biblioteket, kirker.
- Vi læser bøger og rim og remser.
- Alt dette gør vi for at lære børnene om hinandens værdier og forskelligheder, lære dem om traditioner.
- Vi gør det for at øge fællesskabet og sammenholdet og pirre til deres nysgerrighed og fantasi.
- At børnene lærer forskellige udtryksformer og forskellige materialers æstetiske værdi.
- At øge børnenes omverdens bevidsthed og vise dem byens forskellige muligheder.

Børnehaven:

- Vi taler om andre kulturer, hører musik fra andre lande, holder Kurban Bayrami hvor vi smager mad fra andre lande.
- Vi hører klassisk musik
- Vi maler og laver mange forskellige kreative ting, eks tager vi staffeli'er med ud på legepladsen og maler ting vi ser på legepladsen.
- Vi ser teater og opfører selv teater eks. Guldlok og Rødhætte, på den måde "leger" vi med begreber som trist, glad, sur, gal mm.
- Vi taler meget om at vi er forskellige, ser forskellige ud, kommer fra forskellige lande, spiser forskelligt, taler forskelligt mm.

Evalueringskultur



Lederen af dagtilbuddet er ansvarlig for at etablere en evalueringskultur i dagtilbuddet, som skal udvikle og kvalificere det pædagogiske læringsmiljø.

Den styrkede pædagogiske læreplan, Rammer og indhold, s. 50-51

Hvordan skaber vi en evalueringskultur, som udvikler og kvalificerer vores pædagogiske læringsmiljø?

I Svendborg Kommune lægges der vægt på at skabe en evalueringskultur, som er relevant for praksis. Evalueringspraksissen i hverdagen afspejles ved brug af forskellige evalueringsredskaber- og former, som sker løbende og sætter lys på de små ting i hverdagen i form af selvrefleksion og justering af handling – både hos den enkelte og i professionelle læringsfællesskaber – sammen med interne og eksterne samarbejdspartnere.

- Den pædagogiske læreplan skal på dagsordenen min. til hvert andet p-møde.
 - Vi bruger vores etiske spilleregler og vi øver os i at sparre med hinanden i hverdagen samt bruger "walk and talk" som en evalueringsmetode.
 - Vi skal huske at evaluering er lige så vigtig som planlægning, det er her refleksionen kommer i spil.
 - Vi optager videoklip af hinanden og bruger det til sparring.
-

Hvordan dokumenterer vi løbende vores pædagogiske arbejde, herunder sammenhængen mellem det pædagogiske læringsmiljø og de tolv pædagogiske mål?

I Svendborg Kommune lægges der vægt på at bruge forskellige tilgange og metoder, der løbende kan dokumentere arbejdet og sammenhængen.

- Vi bestræber os på at lave nyhedsbreve, overordnet fra Majken og fra de enkelte stuer i huset. Vi laver nyhedsbrevene til stuemøderne.
- Vi skriver på intra og lægger billeder op.
- Vi bruger FOKUS til at sikre, at vi kommer omkring alle børn.

Hvordan evaluerer vi arbejdet med den pædagogiske læreplan, som skal foretages mindst hver andet år?

Fremgår af ”Arbejdet med at beskrive en fælles tilgang til evaluering af den pædagogiske læreplan vil blive sat i proces i efteråret 2020 startende med halv lederdag d. 27. oktober 2020, hvor den samlede ledelse på dagtilbudsområdet arbejder med, hvordan vi foretager evaluering mindst hvert andet år i kommunale og selvejende dagtilbud i Svendborg Kommune”.
